

ПОЯСНИТЕЛЬНАЯ ЗАПИСКА

1. Введение

Основанием для проведения работ по подготовке проекта Генерального плана территории Редкодубского сельского поселения Ардатовского муниципального района Республики Мордовия является Постановление Правительства Российской Федерации от 13 ноября 2006 г. № 680 и закон Пензенской области от 22 декабря 2005 г. № 916-ЗПО «Об областной целевой программе «О схеме территориального планирования Пензенской области».

Заказчиком работ на проведение работ является Администрация Редкодубского сельского поселения, исполнитель работ ООО «Картограф»», (муниципальный контракт б/н от 18.11.2008 г.).

Основными нормативными правовыми документами, регулирующими проведение указанных работ, являются:

- Градостроительный кодекс Российской Федерации от 29.12.2004г №190-ФЗ;
- Федеральный закон от 29.12.2004г №191-ФЗ «О введении в действие градостроительного кодекса Российской Федерации»;
- Федеральный закон от 06.10.2003г №131-ФЗ «Об общих принципах местного самоуправления в РФ»;
- Федеральный закон «Об охране окружающей среды» от 10.01.2002года №7-ФЗ;
- «Земельный кодекс Российской Федерации» от 25.10.2001г. №136-ФЗ;
- Федеральный закон от 30 марта 1999г №52-ФЗ «О санитарно - эпидемиологическом благополучии населения»;
- Региональные нормативы градостроительного проектирования Республики Мордовия, утвержденные Постановлением Правительства Республики Мордовия от 29 декабря 2008года № 612;
- Положение о территориальном планировании муниципальных образований в Республике Мордовия, утвержденные Постановлением Правительства Республики Мордовия от 29 декабря 2007года № 606;
- Внесение изменений в Положение о документах территориального планирования муниципальных образований в Республике Мордовия (Постановление Правительства Республики Мордовия от 29 декабря 2007года №606);
- Постановление Правительства РФ от 30.12.2003 № 794 «О единой государственной системе предупреждения и ликвидации чрезвычайных ситуаций» (в редакции Постановлений Правительства РФ от 27.05.2005 №335, от 03.10.2006 № 600, от

07.11.2008 №821;

- Федеральный закон от 25.06.2002г. №73 – ФЗ «Об объектах культурного наследия» (памятниках истории и культуры) народов Российской Федерации;
- Федеральный закон от 22 июля 2008года № 123-ФЗ «Технический регламент о требованиях пожарной безопасности»
- Водный Кодекс Российской Федерации от 03.06.2006г. №74 - ФЗ;
- Перечень поручений Президента Российской Федерации от 08.04.2008г. № Пр-582 пункт 9-б.
- Положение о территориальном планировании муниципальных образований в Республике Мордовия, утвержденные Постановлением Правительства Республики Мордовия от 29 декабря 2007года № 606;
- Внесение изменений в Положение о документах территориального планирования муниципальных образований в Республике Мордовия (Постановление Правительства Республики Мордовия от 29 декабря 2007года №606).
- Региональные нормативы градостроительного проектирования Республики Мордовия, утвержденные Постановлением Правительства Республики Мордовия от 29 декабря 2008 года № 612;

Работы выполнены в соответствии с требованиями нормативно - технических документов:

- Правила охраны линий и сооружений связи Российской Федерации от 09 июня 1995г. №578;
- Правила охраны электрических сетей напряжением свыше 1000вольт. Утверждены Постановлением Совета Министров СССР от 26.03.1984года №255;
- Правила охраны магистральных трубопроводов. Утверждены Постановлением Минтопэнерго РФ от 22.04.1992 года №9;
- Правила охраны газораспределительных сетей. Утверждены Постановлением Правительства РФ от 20.11.2000 года №878;
- Нормы отвода земельных участков, необходимых для формирования полосы отвода железных дорог, а также нормы расчета охранных зон железных дорог (утверждены приказом Минтранса РФ от 6 августа 2008г. №126);
- Санитарно-эпидемиологические правила и нормативы СанПиН 2.2.1./2.1.1.1200-03 «Санитарно-защитные зоны и санитарная классификации предприятий, сооружений и иных объектов» в новой редакции от 10 апреля 2008г. согласно постановлению Главного государственного санитарного врача от 25 сентября 2007г. №74. Регистрационный №10995.

- Постановление Главного государственного санитарного врача РФ от 14 марта 2002 года №10 «О введении в действие санитарных правил и норм «Зоны санитарной охраны источников водоснабжения и водопроводов хозяйственно -питьевого назначения СанПиН 2.1.4.1110-02». Регистрационный номер №3399.

Методической и технологической основой проведения работ послужили:

- Техническое задание на проведение работ, утвержденное Главой администрации Редкодубского сельского поселения;
- Закон Республики Мордовия «Об установлении границ муниципальных образований Ардатовского муниципального района, муниципального образования Ардатовский район и наделении их статусом сельского поселения, городского поселения и муниципального района» от 28 декабря 2004г. №115-3;
- Методические указания по проектированию генеральных планов территории местных (сельских, поселковых) Советов народных депутатов, Москва 1992г;

2. Положение о территориальном планировании

2.1. Цели и задачи территориального планирования

Территориальное планирование развития муниципального образования (поселения) осуществляется посредством разработки градостроительной документации. При разработке градостроительной документации необходимо руководствоваться Градостроительным кодексом Российской Федерации, другими федеральными законами и иными правовыми актами субъектов Российской Федерации, федеральными градостроительными нормативами и правилами, нормативно-техническими документами в области градостроительства, государственными стандартами, федеральными специальными нормативами и правилами и правилами субъектов Российской Федерации (территориальными градостроительными нормативами и правилами), региональными нормативами градостроительного проектирования, нормативными правовыми актами органов местного самоуправления и местными нормативами градостроительного проектирования.

Документы территориального планирования муниципальных образований учитываются при комплексном решении вопросов социально-экономического развития, установления границ муниципальных образований, принятия решений о переводе земель из одной категории в другую, планировании и организации рационального использования и земель и их охраны, последующей разработке градостроительной документации других видов, а также при разработке программ социально-экономического развития территорий муниципальных образований, целевых программ, схем и проектов развития инженерной, транспортной и социальной инфраструктур, схем охраны природы и природопользования, схем защиты территорий, подверженных воздействию чрезвычайных ситуаций природного и техногенного характера.

Генеральный план муниципального образования (поселения) – документ территориального планирования, определяющий стратегию градостроительного развития муниципального образования (поселения). Генеральный план является основным градостроительным документом, определяющим в интересах населения и государства условия формирования среды жизнедеятельности, направления и границы развития территорий муниципальных образований (поселений), зонирование территорий, развитие инженерной, транспортной и социальной инфраструктур, градостроительные требования к сохранению объектов историко-культурного наследия и особо охраняемых природных территорий, экологическому и санитарному благополучию.

Целью разработки генерального плана муниципального образования (поселения) является создание действенного инструмента управления развитием территории в соответствии с федеральным законодательством и законодательством субъекта Российской Феде-

рации. Проектные решения генеральных планов являются основой для комплексного решения вопросов организации планировочной структуры; территориального, инфраструктурного и социально-экономического развития муниципальных образований (поселений); разработки правил землепользования и застройки, устанавливающих правовой режим использования территориальных зон; определения зон инвестиционного развития.

Основные задачи генерального плана:

- выявление проблем градостроительного развития территории муниципального образования (поселения), обеспечивающих решение этих проблем на основе анализа параметров муниципальной среды, существующих ресурсов жизнеобеспечения, а также отдельных принятых градостроительных решений;
- разработка разделов генерального плана схема генерального плана в границах муниципального образования, программа мероприятий по реализации генерального плана, программа инвестиционного освоения территории;

2.2. Перечень мероприятий, предусмотренных генеральным планом развития территории Редкодубского сельского поселения.

Генплан разработан на следующие периоды реализации:

- расчетный срок реализации Генерального плана – 2025 год;
- первая очередь – 2015 год;
- исходный год – 01.01.2009 год.

Проектные решения Генерального плана на расчетный срок являются основанием для разработки документации по планировке территории, а также территориальных и отраслевых схем размещения отдельных видов строительства, развития транспортной, инженерной и социальной инфраструктур, охраны окружающей среды; учитываются при разработке правил землепользования и застройки.

На территории Редкодубского сельского поселения предусматривается:

Зона жилой застройки

Жилое строительство

По проекту предусматривается жилое строительство на общей площади 22,0 га:

I очередь строительства

в черте села

1. Строительство индивидуальных жилых домов на площади **4,4 га** в северной части села;
за чертой села

1. Строительство индивидуальных жилых домов на площади **17,6 га** севернее села на землях сельхозназначения;

Изменение границы с.Редкодубье

Из-за невозможности размещения требуемого нового жилого строительства в черте с.Редкодубье, по проекту предусматривается изменение границы села

При этом предусмотреть перевод земель из категории земель «Земли сельскохозяйственного назначения» в категорию земель «Земли населенных пунктов» на площади 17,6 га.

Зона сельскохозяйственного производства

Проектом намечается строительство свиноводческого комплекса (маточник) на площади 12 га в 2,3 км юго-восточнее б.нас.пункта Федоровка на землях сельхозназначения.

Для строительства комплекса необходимо провести работы по строительству двух линий электропередачи 10 кВ (2 Фидера) протяженностью 4,4 км и строительству распределительного газопровода протяженностью 3,5 км. Необходимо предусмотреть строительство подъездной автодороги к проектируемому свиноводческому комплексу протяженностью 0,3 км.

С целью уменьшения негативного влияния свиноводческого комплекса на окружающую среду, проектом предусматривается строительство очистных сооружений площадью 2,0 га.

Зона рекреационного назначения

Проектом предусматривается благоустройство зоны сезонного отдыха населения на берегу р.Алатырь, юго-восточнее с.Редкодубье.

Зона транспортно-инженерной инфраструктуры

Транспорт

Мероприятия по развитию дорожной сети Редкодубского поселения включают:

1. Ремонт автомобильной дороги а/д «р.п.Атяшево –Ардатов» - с.Козловка (Атяшевский район) – с.Лухменский Майдан – с.Каласево – ст.Ардатов 4–й категории.

Инженерная инфраструктура

Газоснабжение

Село Редкодубье обеспечено сетевым газоснабжением. Уровень газоснабжения села достаточно высок.

Связь

На перспективу намечается реконструкция АТС с увеличением количества номеров до 400.

Водоснабжение и водоотведение

Проектом предлагается:

1. Сохранение имеющегося потенциала мощности систем водоснабжения за счет **реконструкции** в 2012 году водопровода протяженностью 5,6 км.
2. Строительство водопроводной сети протяженностью 1,1 км до 2025 года по существующему жилому строительству;
3. Строительство водопроводной сети протяженностью 3,5 км до 2025 года по планируемому жилому строительству.
4. Тампонаж артскважины, расположенной в 0,3 км западнее бывшего населенного пункта Любимовка.

Водоотведение

По проекту рекомендуется строительство малогабаритных очистных сооружений на площади 0,5 га севернее с.Редкодубье.

Предусмотреть централизованное водоотведение по территории существующего и проектируемого жилого строительства протяженностью 8,8 км и строительство КНС.

Для строительства очистных сооружений провести процедуру перевода земель из категории «Земли сельскохозяйственного назначения» в категорию «Земли промышленности, транспорта, энергетики... иного специального назначения на площади 0,5 га.

Благоустройство с.Редкодубье

1. Проектом предусматривается асфальтирование улиц в с.Редкодубье протяженностью 5,9 км.
2. Предусмотреть строительство тротуаров и освещения по улицам с.Редкодубье.
3. Разработать схему сбора и утилизации бытовых отходов с размещением 17 специальных площадок для контейнеров на территориях, прилегающих к общественным зданиям, в жилых зонах с удобными подъездами для транспорта.

Мероприятия в области развития физкультуры и спорта

По проекту предусматривается строительство комплексной спортивной площадки площадью 0,7 га на территории школьного земельного участка;

Мероприятия в сфере развития системы особо охраняемых природных территорий регионального значения

Организация памятника природы: «Остепненные сосняки с ковылем перистым», площадь – 14 га – южная часть кв.199 Ардатовского территориального лесничества Ардатовского участкового лесничества.

Организация памятника природы: «Островной», площадь – 719 га – кв.182-201 Ардатовского территориального лесничества Ардатовского участкового лесничества.

Мероприятия по организации охраны и использования памятника
истории (объекта культурного наследия)

Ввиду того, что ранее охранная зона памятников истории не установлена, проектом генерального плана, согласно ст.34 Федерального закона от 25.06.2002 года №73-ФЗ, рекомендовано разработать проект охранной зоны памятника истории на территории Редкодубского сельского поселения и установить охранную зону памятника истории - Обелиска воинам – землякам, погибшим в годы Великой Отечественной войны 1941-1945гг.– 10 м.

Зона специального назначения

1. По проекту предусматривается расширение кладбища площадью 4,2 га на север и восток от существующего в юго-западной части с.Редкодубье.

2. По проекту предусматривается строительство участка компостирования твердых бытовых отходов на площади 2 га в 1,5 км западнее с.Редкодубье на землях категории сельскохозяйственного назначения.

Их территории должны быть оканавлены, обвалованы, огорожены, озеленены, оборудованы шлагбаумом и указательными знаками.

Для строительства участка ТБО провести процедуру *перевода земель* из категории «Земли сельскохозяйственного назначения» в категорию «Земли промышленности, транспорта, энергетики..., иного специального назначения» на площади 2 га.

3. Исходная информация о современном состоянии Редкодубского сельского поселения Общие сведения

Редкодубское сельское поселение расположено в юго-восточной части Ардатовского района. Протяженность территории поселения с севера на юг 13,6 км и с запада на восток 10,4 км.

Редкодубское городское поселение граничит:

- на севере – с землями Большеполянского и Турдаковского сельских поселений Ардатовского муниципального района
- на востоке – с землями Турдаковского сельского поселения, Ардатовского городского поселения, Низовского и Ардатовского сельских поселений Ардатовского муниципального района
- на юге – с землями Жаренского, Половского и Кечушевского сельских поселений Ардатовского муниципального района
- на западе — с землями Большеполянского сельского поселения Ардатовского муниципального района.

Границы Редкодубского сельского поселения утверждены Законом Республики Мордовия «Об установлении границ муниципальных образований Ардатовского муниципального района, Ардатовского муниципального района и наделении их статусом сельского поселения, городского поселения и муниципального района» от 28 декабря 2004 г. №115-3 (с изменениями от 14 июля 2008 г.).

По своему географическому положению территория Редкодубского сельского поселения расположена в северо-западной части пластово-ярусной Приволжской возвышенности. в бассейне р.Алатырь и входит в зону лесостепи, которая характеризуется достаточным увлажнением с гидротермическим коэффициентом 1.0-1.1.

Агроклиматические условия характеризуются следующими показателями:

среднемесячная температура самого холодного месяца(январь) (– 13,2°С),

среднемесячная температура самого теплого месяца(июль) +17°С,

Продолжительность периодов с температурой выше 0°С - 208°С, выше +5°С – 170 дней, выше +10°С – 136 дней.

Естественный растительный покров занимает 37,8% территории сельского поселения. Это леса, луговые стоки, кустарники, растительность болот.

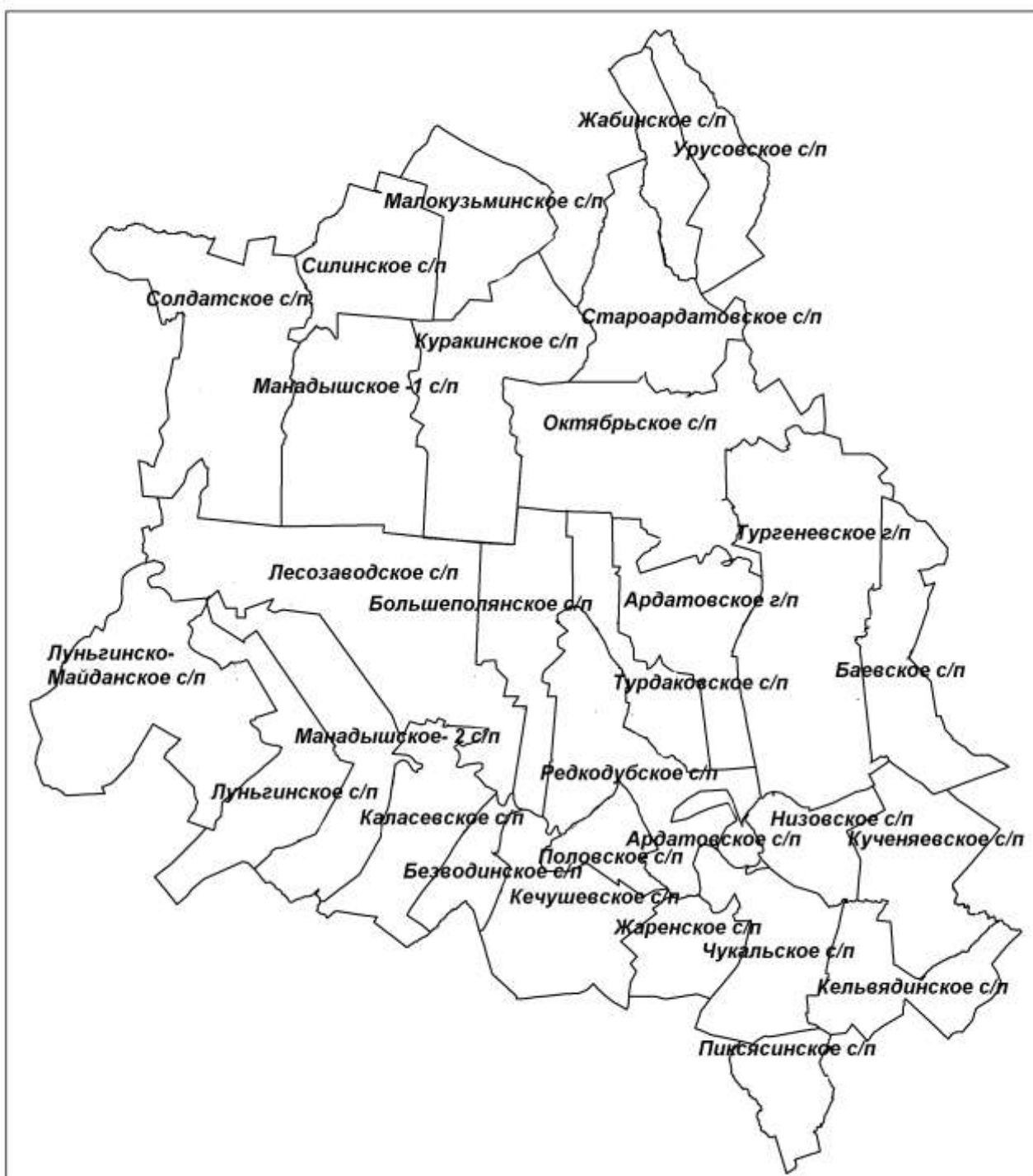
Территория Редкодубского сельского поселения составляет 5105 га, на которой расположен один населенный пункт – с.Редкодубье, являющийся административным центром сельского поселения. Расстояние до районного центра 5 км, республиканского центра 120 км. Ближайшая железнодорожная станция пассажирского сообщения – ст.Ардатов Горьковской железной дороги расположена в 15 км.

Численность населения на 01.01.2009 года составляет 1239 человек, в трудоспособном возрасте 566 человек, 551 старше трудоспособного возраста.

Проблемы сельского поселения:

- недостаточность оборотных средств, износ основных фондов;
- безработица из-за отсутствия рабочих мест; сложные экономические условия в сельском хозяйстве;
- старение и неудовлетворительное для современного технического уровня качество трудовых ресурсов;
- малопривлекательные для молодежи социально-бытовые условия;
- недостаточная развитость инженерно-коммуникационной инфраструктуры;

Схема расположения территории Редкодубского сельского поселения



Краткая историческая справка.

Редкобубье

Владельцем села в начале 19 века значатся князья Одоевские - очень многочисленный и разветвленный княжеский род. Так в 1808 г. владельцем этих деревень был лейб- гвардии корнет князь Александр Иванович Одоевский, декабрист, лишенный впоследствии по указу царя всех чинов и дворянского звания и осужден на каторгу.

С 1827 года владельцем Голодяевки становятся его наследники, ближайший родственник дочь декабриста, тайная советница Варвара Александровна Ланская, супруга действительного статского советника и кавалера Дмитрия Сергеевича Ланского – Московского генерал- губернатора, затем тетки, племянники. Так в 1866 г. владельцем 407 душ мужского пола в д. Голодяевке являлся Михаил Сергеевич Ланской.

По спискам населенных мест Симбирской губернии 1862 года издания в д. Голодяевка, расположенной на левом берегу р.Алатырь, было 110 дворов с числом жителей мужского пола 400 человек и женского 490. В д.Голодяевка существует земская школа.

В 1913 году в д.Редкодубье было 280 дворов, жителей – более 1500тысяч, в т.ч.мужчин 835, женщин 855.

4. Потенциал развития Редкодубского сельского поселения

4.1. Природно-ресурсный потенциал Редкодубского сельского поселения

Рельеф, климат

Редкодубское сельское поселение расположено в северо-западной части Приволжской возвышенности. Эта часть возвышенности носит название Алатырского вала и представляет собой ряд вытянутых или своеобразных тектонических поднятий, к которым приурочены наиболее возвышенные участки местности. Максимальные высоты водораздела р.Алатырь достигают 310- 325м над уровнем моря. Для рассматриваемой территории характерна резкая смена водораздельных возвышенностей низкими равнинами по долинам рек. Холмистый рельеф территории способствует образованию большого количества оврагов и интенсивного стока дождевых и талых вод.

Река Алатырь делит территорию поселения на две части: северо-западную и юго-восточную.

Западная часть представлена подпойменной террасой, переходящей в пойму реки Алатырь с хорошо выраженными элементами микрорельефа. Восточная часть носит характер слабо-волнистой равнины, расчлененной овражно-балочной сетью. Пахотные массивы в этой зоне расположены на склонах различных экспозиций от 0 до 2°.

Агроклиматические условия характеризуются следующими показателями:

среднемесячная температура самого холодного месяца(январь) – 11,4°С,

среднемесячная температура самого теплого месяца(июнь) +17,6°С,

Продолжительность периодов с температурой выше 0°С - 208°С, выше +5°С – 170 дней, выше +10°С –136дней.

Среднегодовое количество осадков 549мм. Преобладающее направление ветра в летний период западное и юго-западное, в зимний период юго-западное и южное.

Природно-сырьевые ресурсы

На территории Редкодубского сельского поселения места разработок и месторождения полезных ископаемых отсутствуют.

Почвенные ресурсы

Территория Редкодубского сельского поселения входит в лесостепную зону Среднерусской почвенно-географической провинции, подзону выщелоченных черноземов. Главными «строителями» почвенного покрова на территории поселения являются почвы двух генетических типов: серые лесные и черноземы. Кроме этих главных зональных типов, довольно большую площадь занимают почвы пойменно-аллювиального ряда.

Черноземы распространены по наиболее выровненным элементам рельефа. Аллювиаль-

ные почвы приурочены к пойме реки Алатырь.

Почвенный покров представлен черноземами выщелоченными, лугово-черноземными, лугово-болотными и аллювиальными почвами.

Незначительное место в почвенном покрове занимают в равной степени эродированные почвы, занимающие пологие и покатые водораздельные склоны.

По мощности гумусового горизонта – мощные, среднемощные, маломощные.

Преобладающий механический состав почв - тяжелосуглинистый.

Наиболее плодородные почвы на территории поселения – черноземы выщелоченные площадь которых составляет. Менее плодородные почвы –лугово-черноземные, черноземно-луговые и аллювиальные на площади.

Смытые и намытые почвы оврагов и балок, действующие овраги составляют

Почвы, вовлеченные в сельскохозяйственный оборот, нуждаются в постоянном улучшении и поддержании плодородия, необходимо строгое соблюдение агротехнических норм.

Растительные ресурсы

Территория Редкодубского сельского поселения по ландшафтным особенностям относится к зоне северной лесостепи.

Естественная растительность представлена древесной кустарниковой растительностью и луговыми степями равнин нормального увлажнения, расположенных на водоразделах, склонах балок и оврагов, в пойме реки: Алатырь.

На водораздельных участках и очень пологих склонах травостой представлен луговыми степями равнин с кострцом береговым, полевицей обыкновенной, клевером луговым, лапчаткой серебристой. По сухим днищам оврагов и балок распространены низинные луга с мятликом узколистым, кострцом безостым, к сырым днищам балок приурочены болотные луга, в травостое которых обычно осоки, щучка дернистая, болотное разнотравье.

Естественная растительность сохранилась лишь на небольших участках, неудобных для распашки. Она занимает прибалочные и приовражные склоны днища балок, поймы рек, в районе населенных пунктов.

Водные ресурсы.

Гидрографическая сеть Редкодубского сельского поселения представлена водными объектами: рекой Алатырь протяженностью 8,3км, относящейся к бассейну реки Сура; рекой Миус –правый приток р.Алатырь, протяженностью 5,7км; ручьями, питающими реки, большими озерами в пойме реки Алатырь.

Река Алатырь берет свое начало в 9км северо-западнее с.Алатырь Нижегородской

области и течет по водно-ледниковой и вторичной моренной равнине. Средний расход воды у р.п.Тургенево – 40,3м³/с.

Водный режим реки характеризуется четко выраженными весенним половодьем, летней меженью, осенне-зимним периодом и зимней меженью. Питание водных объектов смешанное с преобладанием снегового.

Наивысшие уровни весеннего половодья наступают обычно во второй декаде апреля. Средняя продолжительность половодья составляет 20-30 дней.

Вода из реки Алатырь используется для водопоя скота и хозяйственных нужд.

Лесные ресурсы

Территория сельского поселения в ботанико-географическом отношении расположена в лесостепной зоне, для которой характерно присутствие широколиственных лесов и лугово-степной растительности.

В настоящее время естественная растительность - деревья, кустарники и травы - сохранилась лишь на небольших участках, неудобных для распашки. Они занимают прибалочные и приовражные склоны, днища и склоны оврагов и балок, пойму реки Алатырь.

Древесная и кустарниковая растительность произрастает в лесах, лесополосах, оврагах и поймах рек.

Леса имеют большое средоохранное значение, связанное с регулированием водного режима, поддержанием уровня воды в реках, предохранением их от обмеления, защитой берегов рек, оврагов, их склонов от размыва, предотвращением роста оврагов. Массивы лесов сосредоточены в юго-восточной части сельского поселения. Площадь лесов входит в состав лесного фонда – 643,5 га (14,1%). Основные породы древесной растительности – берёза, сосна, дуб, осина, липа, клён. Подлесок состоит из лещины, черёмухи, рябины, ивы и др. Видовой состав травянистого покрова следующий – из злаков: мятник лесной, пырей бескорневищный, полевица белая; из бобовых: клевер розовый, белый, соевичник весенний; из разнотравья: подмаренник цепкий, Иван-да-Марья, ландыш лесной, кровохлёбка лекарственная, колокольчик большой и малый, вероника лесная, герань лесная, звездчатка злчаная, первоцвет.

По целевому назначению в поселении произрастают **эксплуатационные** леса северо-западнее с.Редкодубье.

В соответствии с Лесным кодексом эксплуатационные леса подлежат освоению в целях устойчивого, максимально эффективного получения высококачественной древесины и других лесных ресурсов, продуктов их переработки с обеспечением сохранения полезных функций лесов.

Леса, расположенные юго-западнее с.Редкодубье являются **защитными**.

К защитным лесам относятся леса, основным назначением которых является выполнение водоохранных, защитных, санитарно-гигиенических оздоровительных, а также леса особо охраняемых природных территорий. Порядок ведения лесного хозяйства в защитных лесах определяется в зависимости от их категории защитности. На особо защитных участках лесов запрещено применение рубок главного пользования. Решения о запрещении рубок главного пользования на этих участках принимаются территориальными органами федерального органа исполнительной власти в области лесного хозяйства.

Древесная растительность по балкам и оврагам отличается низкорослостью ввиду сбитости и стравленности скотом.

Полезащитные насаждения состоят из берёзы, дуба, клёна, вяза. Подлесок состоит из акации, смородины золотистой, орешника, рябины.

Земельные ресурсы

Земля является основой для жизнедеятельности человека. Все виды производства в той или иной степени зависят от земельных ресурсов. Кроме того, она является важнейшим природным ресурсом, в котором находятся полезные элементы, используемые растениями, обеспечивающие развитие флоры и фауны.

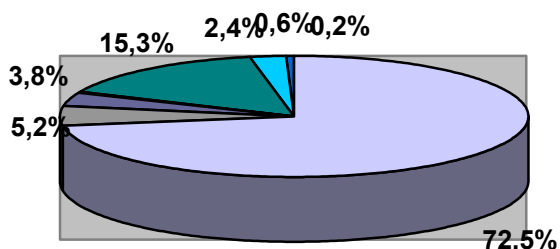
Общая площадь в административных границах сельского поселения составляет 5105 га.

Освоенность территории образования в сельскохозяйственном отношении относительно высокая.

Наличие и распределение земельного фонда сельского поселения по категориям земель на 01.01.2008 г.

Наименование показателей	Общая площадь земель	
	га	%
1. Земли сельскохозяйственного назначения	3702	72,5
2. Земли населенных пунктов	262	5,2
3. Земли промышленности, транспорта, энергетики	196	3,8
в том числе		
3.1. земли промышленности	100	2,0
3.2. транспорта	94	1,8
из них:		
3.1.1. земли железнодорожного транспорта	64	1,2
3.1.2. земли автомобильного транспорта	30	0,6
3.3. земли энергетики	1	-
3.4. земли специального назначения	1	-
4. Земли особо охраняемых территорий и объектов	12	0,2
5. Земли лесного фонда	779	15,3
6. Земли водного фонда	124	2,4
7. Земли запаса	30	0,6
Итого земель в границах	5105	100

Структура земельного фонда по категориям (%)



- Земли с/х назначения
- Земли населенных пунктов
- Земли промышленности, транспорта, энергетики
- Земли особо охраняемых территорий
- Земли лесного фонда
- Земли водного фонда
- Земли запаса

Из общей площади территории сельского поселения 72,5% занимают земли сельскохозяйственного назначения.

Земли населенных пунктов составляют 262 га (5,2%).

Категория земель промышленности, транспорта, связи, энергетики подразделяются на земли, занятые промышленными предприятиями, землями железнодорожного и автомобильного транспорта и прочими несельскохозяйственными предприятиями. Таких земель в поселении 196 га (3,8%). Они используются соответствующими организациями для осуществления их деятельности.

Земли лесного фонда на территории сельского поселения составляют 779 га (15,3%).

Земли водного фонда на территории сельского поселения составляют 124 га (2,4%).

4.2. Экономический потенциал Редкодубского сельского поселения

Промышленность

На территории сельского поселения расположена территория торфоразработок на площади 100 га. В настоящее время работы по торфоразработкам временно прекращены.

Сельское хозяйство

Экономика поселения относится к аграрному типу, который в значительной степени определяется деятельностью сельскохозяйственных предприятий и хозяйств населения.

На современном этапе земли сельскохозяйственного назначения используются в полном объеме.

Структура использования земель сельскохозяйственного назначения

Наименование с/х предприятий и собственников земли	Всего земель, га	%
Сельхоз.предприятие ЗАО «Бекон»	1136	30,7
ЗАО «Ардатовагропромснаб»	249	6,7
СХПК «Ардатовский» (доли+прочие земли)	840	22,7
Подсобное хозяйство «Мордовагровод»	155	4,2
Подсобное хозяйство психического интерната	67	1,8
Фонд перераспределения	85	2,3
Коллективные сады	57	1,5
Коллективные огороды	112	3,0
Крестьянские хозяйства	293	7,9
Индивид. предприниматели	9	0,3
Сельская администрация	484	13,1
Граждане (собственники земельных участков)	215	5,8
Итого земель с/х назначения	3702	100

Специализация сельского хозяйства (растениеводство) Редкодубского сельского поселения – производство зерна.

Животноводством занимается сельскохозяйственное предприятие ЗАО «Агропромснаб» и население.

Поголовье сельскохозяйственных животных в сельскохозяйственном предприятии.

Виды с/х животных	Кол-во
КРС - всего	254
в том числе коровы	199

Поголовье сельскохозяйственных животных у населения

Виды с/х животных	Кол-во
КРС - всего	388
в том числе коровы	123
Овцы	55
Свиньи	109
Лошади	6
Птицы	1563

1. В юго-западной части с.Редкодубье расположена территория бывшей животноводческой фермы площадью 12,0 га. В настоящее время территория не используется. Животноводческие помещения разрушены. Допустимая санитарно-защитная зона составляет 300 м.

2. В юго-западной части с.Редкодубье расположена территория существующей животноводческой фермы площадью 3,5 га. Здесь размещается поголовье крупного рогатого скота в количестве 254 голов. Санитарно-защитная зона данного объекта сельхозназначения составляет 300 м.

3. В юго-западной части с.Редкодубье расположена территория мастерских на площади 6,3 га.

Природно-климатические условия позволяют сельскому хозяйству поселения специализироваться на производстве зерна, мяса крупного рогатого скота, свиней и птицы, молока.

Агропромышленный комплекс

а) Производство зерна и продуктов его переработки. Выращивание зерновых в Редкодубском поселении сильно зависит от погодных условий. Система страхования природных рисков в сельском хозяйстве не развита. Наполнение товарного рынка зерна в поселении осуществляется в основном за счет сельскохозяйственных предприятий крестьянских хозяйств, осуществляющих его производство и реализацию. Основной объем зерна реализуется на территории поселения напрямую перерабатывающим предприятиям, минуя оптово-посреднические организации.

б) Производство и переработка молока. Особенность молочного производства заключается в привязанности производителей к местам производства сырья и недолгих сроках хранения готовой продукции. Мощности предприятий Редкодубского поселения позволяют производить продукцию в основном на региональный рынок. Индивидуальные и фермерские хозяйства в последнее время увеличили объемы производства молока и в состоянии обеспечить промышленность собственным сырьем. Основное предприятие ООО «Маслосырзавод», которое расположено в г.Ардатов .

в) Производство и переработка мяса. Мясоперерабатывающая отрасль в поселении развита слабо. Основной проблемой мясоперерабатывающих предприятий отрасли является обеспечение сырьем. Инвесторов должно привлечь свое внимание возможность развития. Структура мясоперерабатывающей отрасли в поселении, в основном, ориенти-

рована на местный рынок.

Транспортно-инженерная инфраструктура

Транспортная сеть

Автомобильный транспорт

В транспортную инфраструктуру Редкодубского сельского поселения входят автомобильные дороги, соединяющие поселение с соседними регионами, с республиканским центром, соседними районами и поселениями; автодороги местного значения.

По территории сельского поселения проходит автомобильные дороги: «п.Комсомольский-р.п.Атяшево-с.Тургенево-гр.Чувашии» 3-й категории протяженностью 2,5 км,

Подъезд к с.Редкодубье 5-й категории протяженностью 0,6 км;

Подъезд к с.Большие Поляны 5-й категории протяженностью 2,8 км ;

г.Ардатов – с.Редкодубье - с.Михайловка 5-й категории протяженностью 3,4 км;

«р.п.Атяшево-г.Ардатов» - с.Каласево-с.Луньгинский Майдан 4-й категории протяженностью 4,5 км;

Подъезд к психоневрологическому интернату 5-й категории протяженностью 2,2 км.

Редкодубское сельское поселение, вследствие этого, имеет благоприятные условия для осуществления внешних связей с республиканским и соседними районными центрами.

Хорошо развитая транспортная система благоприятствует бесперебойному вывозу сельскохозяйственной продукции и обеспечению субъектов сельскохозяйственной деятельности и сельского поселения необходимыми ресурсами.

Большое значение для транспортных связей имеет личный автотранспорт.

железнодорожный транспорт

В южной части территорию Редкодубского сельского поселения пересекает однопутная железная дорога, оборудованная диспетчерской сигнализацией и обслуживаемая тепловозной тягой. Железная дорога входит в состав широтного железнодорожного направления и обслуживает связи центра Европейской части страны с районами Предуралья. Протяженность железнодорожных путей в пределах Редкодубского поселения 3,4 км. Ближайшая железнодорожная станция пассажирского сообщения – ст.Ардатов Горьковской железной дороги расположена в 15 км.

трубопроводный транспорт

От газопровода - отвода г.Ардатов проложен распределительный газопровод к с.Редкодубье протяженностью 4,2 км воздушным трубопроводом. Протяженность газопровода на территории Редкодубского поселения среднего давления составляет 11 км.

Водоснабжение

Источниками централизованного водоснабжения Редкодубского сельского поселения являются ресурсы поверхностных и подземных вод.

Основные водопотребители – население, организации, предприятия.

Водопроводная сеть на территории Редкодубского поселения не функционирует, требуется капитальный ремонт, ее протяженность 5,6 км. 2 артезианские скважины и водонапорные башни, расположенные в северо-западной и южной части с.Редкодубье находятся в рабочем состоянии. Основные источники водоснабжения – это колодцы в количестве 250 штук в с.Редкодубье и 2 колодца в бывшем н.п. Федоровка. Качество воды – удовлетворительное.

Электроснабжение

- Электроснабжение Редкодубского сельского поселения осуществляется через трансформаторные подстанции 10 кВ в количестве 5шт. По территории сельского поселения проходят следующие линии электропередачи:
- ВЛ 110кВ Атяшево - Ардатов протяженностью 4,2 км;
- ВЛ-35 кВ «Ардатов-Низовка» протяженностью 2,9 км;
- ВЛ 10 кВ общей протяженностью 20,0 км.

Система электроснабжения поселения обеспечивает всех потенциальных потребителей электроэнергии.

Техническое состояние электрических сетей поселения удовлетворительное.

Газоснабжение

Газоснабжение Редкодубского сельского поселения осуществляется природным и сжиженным газом. Природный газ потребителям поселения подается по распределительному газопроводу.

Связь

В с.Редкодубье в здании Дома культуры расположена АТС на 200 номеров. На территории сельского поселения действует мобильная связь. Установлены 2 таксофона: в с.Редкодубье и бывшем н.п.Федоровка.

Почтовая связь одна из самых необходимых и доступных средств связи. Основным оператором по оказанию услуг почтовой связи на территории Zubovo-Polyanskogo поселения является Управление федеральной почтовой связи республики Мордовия (УФПС РМ). В настоящее время правительство РМ реализовывает ряд мер направленных на сохранение и развитие почтовой связи на территории поселения. В с.Редкодубье расположен

почтамт, филиал сбербанка. Наличие почтового отделения позволяет предоставлять населению не только весь комплекс традиционных почтовых услуг: оформление и доставка почтовых отправлений и подписных изданий, доставке и выплате пенсий, но и по приему коммунальных услуг, реализации товаров народного потребления, различные банковские операции.

Теплоснабжение

Централизованное теплоснабжение в с.Редкодубье частичное. На территории села расположены 1 газовая котельная. Котельная обслуживает Дом культуры, школу, детский сад.

В административных зданиях, в зданиях по социальному обслуживанию населения имеются индивидуальные источники теплоты (ИИТ), работающих на природном газе.

4.3. Население и демографический потенциал

Населенные пункты

На территории Редкодубского сельского поселения расположен один населенный пункт с.Редкодубье. Численность населения сельского поселения на 01.01.2009 года составляет 1239 человека, в том числе трудоспособного 566 человек.

Демография

Показатели	2004г	2005г	2006г	2007г	2008г
Численность населения на начало года	1307	1237	1220	1218	1239
Население в возрасте моложе трудоспособного	134	121	122	123	122
Трудоспособного	501	455	463	392	566
Старше трудоспособного	672	661	635	703	551
Число родившихся	8	4	7	7	10
Число умерших	35	30	30	41	33



Выводы.

1. В поселении наблюдается устойчивая депопуляция населения поселения, которая обусловлена низкой рождаемостью, не обеспечивающей естественный прирост населения; смертностью, превышающей уровень рождаемости в 2-2,6 раза, миграционным оттоком населения. Таким образом, естественная убыль не компенсируется механическим приростом.

2. Сокращение численности населения, вероятно, будет иметь место и в дальнейшем, при устойчивой тенденции старения населения. Следовательно, следует учитывать численное сокращение трудовых ресурсов и потребность в дополнительных социальных затратах на жизнедеятельность лиц пенсионного возраста.

3. В условиях падения естественного воспроизводства населения механический

приток будет являться определяющим в формировании населения поселения, оказывая влияние на изменения в численности, национальном составе и половозрастной структуре.

4. Сложившаяся тенденция депопуляции населения является главной проблемой развития социальной сферы. Существующие высокие показатели естественной убыли населения не позволяют рассчитывать на резкий перелом в демографической ситуации в ближайшее время.

Ближайшей задачей является сдвиг основных демографических процессов в сторону улучшения, а затем, в дальнейшем, переход к естественному воспроизводству населения.

Основными направлениями реализации демографической политики являются:

- реализация мероприятий, направленных на стимулирование рождаемости;
- приобщение разных возрастных групп к здоровому образу жизни;
- создание системы профилактики социально значимых заболеваний;
- создание условий для притока квалифицированных специалистов и экономически активного населения в регион;
- перспективы создания рабочих мест;

Основными отраслями использования рабочей силы останутся сельское хозяйство, сфера обслуживания.

Необходимо проведение мер по изменению социальной обстановки в поселении с целью создания условий для закрепления молодежи.

В связи с этим важной составной частью стратегических мероприятий социально-экономического развития поселения является организация подготовки высшего и среднего звена кадров основных сфер жизнедеятельности.

4.4. Характеристика жилого фонда

Показатели	Единица измерения	2008 год
Всего жилищный фонд	тыс.м ² общей площади	18,025
Средняя обеспеченность жилищным фондом	м ² общей площади на 1 жителя	14,25

Большая часть жилищного строительства осуществлялась за счет средств населения. Из-за сокращения наличного населения происходит уменьшение темпов ежегодного жилищного строительства.

4.5. Объекты Республиканской собственности

№п /п	Наименование объекта, его адрес	Юридический адрес	Площадь объекта, кв. .м.
1	ГУ социальной защиты населения «Ардатовский психоневрологический интернат»	Ардатовский район, с.Редкодубье	6,0

4.6. Объекты муниципальной собственности

№п /п	Наименование объекта, его адрес	Юридический адрес	Площадь объекта, кв. .м.	Реквизиты нормативно-правового акта о закреплении объекта
1.	Редкодубская средняя общеобразовательная школа, ул.Гагарина 66	МОУ «Редкодубская средняя общеобразовательная школа» с.Редкодубье, ул.Гагарина, 66	1180	Постановление Главы администрации Ардатовского муниципального района от 07.02.2008г.
2.	Административное здание	Администрация Редкодубского с.п.	82	Постановление ВС РФ от 27 декабря 1991 года №3020 -1
3.	Сельский клуб с.Редкодубье	Администрация Редкодубского с.п.	870	Постановление ВС Мордовской ССР №609-ХП от 24/01/1992 г.

4.7. Потенциал социального и культурно-бытового развития с.Редкодубье

Наименование населенных пунктов	Наименование учреждений и предприятия культурно – бытового обслуживания							
	Детские дошкольные учреждения	Общеобраз. школы (мест)	Клубы (мест)	Предприятия торговли (объект)	Поликлиника, ФАП	Аптека	Почта/сбербанк	Столовая
с.Редкодубье	-	1/190	1/200	70	1	-	1/1	-

Как видно из таблицы, что с.Редкодубье обеспечен основными объектами социальной инфраструктуры.

Из-за отсутствия финансирования государственного содержания и развития детских дошкольных учреждений, резкого снижения рождаемости потребность в детских дошкольных учреждениях исчезла. По этой же причине в общеобразовательных школах нет проблемы переполнения школ.

4.8. Зона рекреационного назначения

Расположенная в поселении река Алатырь служит хорошим местом сезонного отдыха населения. Юго-восточнее с.Редкодубье на берегу р.Алатырь размещается место сезонного отдыха.

Однако места купания, пляжи не благоустроены

В связи с важнейшим значением этих территорий для поддержания экологического равновесия природно-экологического каркаса поселения и низкой устойчивостью к рекреационным нагрузкам проектом необходимо определить строгое регулирование рекреаци-

онного освоения этих территорий.

4.9.Зоны специального назначения

Кладбища

В настоящее время на территории сельского поселения в юго-западной части с.Редкодубье располагается кладбище на площади 1,9 га, где производится захоронения.

Другое кладбище располагается северо-западнее бывшего населенного пункта Федоровка площадью 0,2 га.

ТБО

На территории сельского поселения участок компостирования твердых бытовых отходов расположен в юго-западной части с.Редкодубье в 500 м от жилого сектора.

Скотомогильники Согласно информации главного государственного ветеринарного инспектора, на территории сельского поселения размещен скотомогильник с захоронением в ямах в 1,0 км юго-западнее с.Редкодубье, который отвечает всем санитарно-техническим требованиям

4.10. Историко-культурный потенциал

Исторические памятники в поселении представлены обелиском погибшим воинам-землякам во времена Великой Отечественной войны 1941-1945гг., связанные с историческими событиями.

Для села, где расположены эти объекты, и в целом для района, они, безусловно, представляют большую ценность, как образцы истории народа. Ниже прилагается перечень объектов культурного наследия.

Памятники истории

<i>№п/п</i>	<i>Наименование памятника, Документ принятия на госохрану</i>	<i>Месторасполо- жение</i>	<i>Датировка</i>
1	Обелиск воинам-землякам, погибшим в годы Великой Отечественной войны (1941-1945). <i>Постановление СМ МАССР № 596 от 16.09.1970 г.</i>	с.Редкодубье	ноябрь 1967 г.

Государственная охрана объектов культурного наследия регулируется Постановлением Правительства РФ от 26.04.2008 №315 «Об утверждении Положения о законах охраны объектов культурного наследия (памятников истории и культуры)».

Земельные участки в границах территорий объектов культурного наследия относятся к землям историко-культурного назначения. Вышеуказанное отнесение и перевод земельных участков в категорию земель особо охраняемых территорий и объектов осуществляется органами местного самоуправления.

До настоящего времени охранная зона памятников истории не установлена, отсутствуют площади земельных участков, занятых памятниками истории; не поставлены на Государственный учет.

5. Комплексная оценка территории

Оценка территории выполнена по комплексу планировочных условий (факторов) с целью выявления оптимального использования территории городского поселения для различных видов хозяйственной деятельности: производственного и жилого строительства, сельскохозяйственного производства, отдыха населения. Из архитектурно-планировочных факторов проанализированы степень и характер урбанизованности территории, её транспортная обслуженность, энергообеспеченность, строительная база.

При оценке природных условий рассмотрены инженерно-геологические условия, почвенные, водные, растительные, земельные ресурсы и полезные ископаемые.

При этом учтены территории, которые не могут быть рекомендованы к освоению отдельными видами деятельности.

В главе «Природные условия и ресурсы, а также в других разделах проекта выполнены анализ отдельных факторов.

В настоящем разделе излагаются основные выводы по этим факторам и их значимости и дается их суммарная оценка, которая произведена графически по всему набору планировочных и природных факторов.

Выводы.

1. Местоположение Редкодубского сельского поселения Ардатовского муниципального района Республики Мордовия в центре Русской равнины обуславливает умеренно-континентальный климат с умеренно тёплым и сухим летом и умеренно холодной зимой с устойчивым снежным покровом.
2. Территория поселения относится к зоне достаточного увлажнения.
3. Ветровой режим области умеренный, летом преобладают ветры с северной составляющей, а зимой с южной.
4. Опасные метеорологические явления, приводящие к ЧС и главным образом на дорогах – сильный ливень; очень сильный дождь (мокрый снег, дождь со снегом); продолжительные сильные дожди; крупный град; сильная жара; сильная пыльная буря; сильный туман; сильный мороз; очень сильный снег; сильная метель; сильный гололёд; налипание мокрого снега; нарастание сложного отложения. А также комплексы неблагоприятных метеорологических явлений: - сильный дождь (мокрый снег, дождь со снегом), сопровождаемый сильным ветром (или шквалом); ливень, сопровождаемый сильным ветром; гололёд в сочетании с сильным ветром; сложные отложения или налипание мокрого снега в сочетании с сильным ветром.

Оценка территории для ведения сельского хозяйства

Для ведения сельского хозяйства территория благоприятная.

По совокупности природных факторов на территории поселения выделяются участки для ведения сельского хозяйства. Это земли, почвы которых представлены черноземами, расположенные на очень пологих и пологих склонах. Экологические условия на таких участках благоприятны для ведения сельского хозяйства.

Территории условно-благоприятные занимают земли, почвы которых по качеству относятся к малогумусным. Это участки в пойме реки.

Территории ограниченно-благоприятные занимают земли, имеющие природные ограничения (кустарник, болота).

Оценка Градостроительного потенциала территорий

<i>Градостроительный потенциал</i>	<i>Зона с особыми условиями использования территории</i>	<i>Рекомендуемые функции и режимы использования</i>
отсутствует	1-й пояс ЗСО водозаборов питьевого назначения	Запрещены все виды строительства, не имеющие непосредственного отношения к эксплуатации, допуск граждан, соблюдение требований СанПин2.1.4.1110-02
	ООПТ (заказники)	средообразующие, природоохранные, научно-просветительские
	ООПТ (памятники природы)	природоохранные, научно-просветительские
	леса и кустарники	средообразующие, природоохранные, лесохозяйственное использование,
низкий	санитарно-защитные зоны, придорожные полосы	запрещено жилищное строительство, рекреация, животноводство, размещение объектов здравоохранения и спорта; допускается промышленное строительство (с соблюдением требований СанПин 2.2.1/2.1.1.1200-03)
пониженный	водоохранные зоны	запрещено использование сточных вод для удобрения почв, размещение кладбищ, скотомогильников, ТБО
высокий	экологически чистые территории, свободные от зон с особыми условиями использования	в соответствии с градостроительным, санитарным и природоохранным законодательством

Оценка территории для рекреации

Ландшафтно-рекреационные условия сельского поселения благоприятны для развития рекреационной деятельности. Рассматриваемая территория обладает рекреационным потенциалом, нереализованным и нерегулируемым на сегодняшний день, что является предпосылкой для развития инфраструктуры отдыха.

Живописная местность с рекой Алатырь служит хорошим местом отдыха, для организации баз выходного дня.

Однако, в связи с важнейшим значением этих территорий для поддержания экологического равновесия природно-экологического каркаса области и низкой устойчивостью к рекреационным нагрузкам проектом определена необходимость строгого регулирования рекреационного освоения этих территорий.

Оценка территории по транспортному фактору

При оценке территории по транспортному фактору выделены следующие зоны

По железнодорожному транспорту:

- *Благоприятные* - шириной 10 километров от оси железных дорог.
- *Ограниченно благоприятные* - от 10 до 25 км от оси железных дорог.
- *Неблагоприятные* - удаленные от железных дорог свыше 25 км.

По автомобильному транспорту:

Благоприятные - шириной 10 км от оси дорог I-II технической категории.

Ограниченно благоприятные - располагающиеся непосредственно на дорогах III-

IV технической категории.

Выводы комплексной оценки

Комплексная оценка территории выявила наличие значительных потенциальных резервов развития и усовершенствования планировочной структуры и функционального зонирования территории Ардатовского городского поселения, а также ряд серьезных ограничений при дальнейшем ее освоении.

Результатом комплексной оценки стали рекомендации по наиболее благоприятным территориям для градостроительного освоения: жилого, промышленного и рекреационного использования.

В результате анализа территории определились следующие зоны:

- полного запрещения строительства;
- зоны с разрешенным строительством объектов только для нужд сельского хозяйства;
- зоны рекреационного использования;
- территории, где при условии вывода земель сельхозназначения в установленном

порядке, возможна градостроительная деятельность;

В сельскохозяйственном отношении территория поселения полностью освоена. Освоение площадок предполагается постепенным, в зависимости от развития обеспечения инженерной и транспортной инфраструктурой, возможности изменения в структуре землепользования, реальной потребности в данной территории и интересов со стороны инвесторов.

6. Функциональное зонирование территории

В настоящее время на территории Редкодубского сельского поселения можно выделить следующие основные функциональные зоны:

- жилая зона;
- общественно-деловая зона;
- производственная зона;
- зона инженерной инфраструктуры;
- зона транспортной инфраструктуры;
- зона рекреационного назначения;
- зона сельскохозяйственного использования;
- зона особо охраняемых территорий
- зона специального назначения;
- зона лесных территорий
- зона водных объектов

На основании комплексной оценки территории поселения и с учётом планировочной структуры настоящим проектом предлагается назначить ряд мероприятий по упорядочению некоторых зон, оставив без изменения состав и наименования этих функциональных зон.

7. Градостроительное зонирование

В проекте генерального плана Редкодубского сельского поселения выделены следующие территориальные зоны, для которых определены границы и площади соответствующего функционального назначения и дальнейшее развитие территориальных зон.

Ж - жилые зоны, в том числе:

Ж-1 - зона застройки индивидуальными жилыми домами;

Ж-Р - зона развития застройки жилыми домами;

ОД - общественно-деловая зона, в том числе:

ОД-1 – зона делового, общественного и коммерческого назначения;

ОД-2 – зона социального и коммунально-бытового назначения;

ОД-3 – общественно-деловые зоны иных видов (здравоохранения, образования, культуры, спортивного назначения);

ОД-Р – зона развития общественно-деловой застройки

П - производственная зона, в том числе:

П-1 – территории производственных объектов V класса вредности с санитарно-защитной зоной 50-100м;

ТР - зона инженерной инфраструктуры, в том числе:

ИИ-Р – зона развития инженерной инфраструктуры;

ТР - зона транспортной инфраструктуры, в том числе:

ТИ-1 – зона транспортной инфраструктуры;

СХ – зона сельскохозяйственного использования, в том числе:

СХ-1 – зона сельскохозяйственных угодий;

СХ-2 – зона объектов сельскохозяйственного назначения;

Р - зона рекреационного назначения, в том числе:

Р-1 – зона рекреационного назначения;

СН - зона специального назначения, в том числе:

СН - 1 - зона кладбищ;

СН - 2 – зона складирования отходов потребления;

СН - 3 – зона скотомогильников;

СН – Р1 - зона расширения кладбищ;

СН – Р2 – развитие зоны складирования отходов потребления.

8. Охрана окружающей среды

Экология

Экологическая ситуация в *Редкодубском сельском поселении*, в целом, благоприятная. Имеющиеся загрязнения среды обитания носят локальный характер и, как правило, не достигают опасных значений. Основными источниками загрязнения окружающей среды сельского поселения являются:

по почвам и воде одновременно - свалки, скотомогильники;

по шуму - железная дорога, автомобильные дороги.

Загрязнение воды

Существующее положение в сельском поселении по водоотведению неудовлетворительное. В селе канализация отсутствует. Все объекты производственной и жилой зоны пользуются автономными выгребными емкостями.

Интенсивными источниками загрязнения почв, подземных и особенно поверхностных вод являются объекты сельскохозяйственного назначения, склады горюче-смазочных материалов, площадки твердых бытовых отходов

В части размещения *твердых бытовых отходов* территория сельского поселения подвергается значительной антропогенной нагрузке. На территории сельского поселения участок компостирования твердых бытовых отходов расположен в юго-западной части с.Редкодубье в 500 м от жилого сектора.

Состояние скотомогильников. Согласно информации главного государственного ветеринарного инспектора, на территории сельского поселения размещен скотомогильник с захоронением в ямах в 0,9 км юго-западнее с.Редкодубье, который отвечает всем санитарно-техническим требованиям

Воздействие транспортного комплекса на воздушный бассейн

В Редкодубском сельском поселении транспортная отрасль представлена железнодорожным, автомобильным и трубопроводным транспортом.

Функционирование всех видов транспорта вызывает повышенное техногенное воздействие на окружающую среду, а при наступлении ЧС представляет собой серьёзную угрозу природной среде и здоровью населения. В связи с этим, одной из важнейших проблем функционирования существующих и создания новых транспортных коридоров является проблема обеспечения их экологической безопасности.

Приоритетными загрязнителями атмосферного воздуха являются автомобильный транспорт и трубопроводный транспорт

Автомобильный транспорт

Рост транспорта приводит к увеличению неблагоприятного влияния выбросов на качество атмосферного воздуха селитебных территорий, условия жизни и здоровья населения. Наиболее вредное воздействие токсичных веществ испытывает население, проживающее вблизи автомагистралей. Кроме того, автотранспорт является основным источником шума и способствует тепловому загрязнению среды

Состояние скотомогильников. Согласно информации главного государственного ветеринарного инспектора, на территории сельского поселения размещен скотомогильник с захоронением в ямах в 0,9км юго-западнее с.Редкодубье, который отвечает всем санитарно-техническим требованиям

Воздействие транспортного комплекса на воздушный бассейн

В Редкодубском сельском поселении транспортная отрасль представлена железнодорожным, автомобильным и трубопроводным транспортом.

Функционирование всех видов транспорта вызывает повышенное техногенное воздействие на окружающую среду, а при наступлении ЧС представляет собой серьёзную угрозу природной среде и здоровью населения. В связи с этим, одной из важнейших проблем функционирования существующих и создания новых транспортных коридоров является проблема обеспечения их экологической безопасности.

Приоритетными загрязнителями атмосферного воздуха являются автомобильный транспорт и трубопроводный транспорт

Автомобильный транспорт

Рост транспорта приводит к увеличению неблагоприятного влияния выбросов на качество атмосферного воздуха селитебных территорий, условия жизни и здоровья населения. Наиболее вредное воздействие токсичных веществ испытывает население, проживающее вблизи автомагистралей. Кроме того, автотранспорт является основным источником шума и способствует тепловому загрязнению среды

Почва придорожных зон крупных автомагистралей в зависимости от интенсивности движения загрязнена соединениями свинца, цинка, кадмия в концентрациях, в десятки раз превышающих фоновые значения или соответствующие ПДК.

Автомобильный транспорт с точки зрения наносимого экологического ущерба лидирует во всех видах негативных воздействий: загрязнение атмосферного воздуха - 85%, шум - 49,5%.

За последние 5 лет выбросы от автотранспорта ежегодно увеличивались на 2-3%. Загрязняющие вещества от выбросов автотранспорта распространяются от автомобильных дорог на расстояние до 300-500м.

Основной причиной высокого загрязнения воздушного бассейна выбросами автотранспорта является увеличение количества автотранспорта, его изношенность и некачественное топливо.

Одним из направлений в работе по снижению негативного влияния автотранспорта на загрязнение окружающей среды является дальнейшее расширение использования альтернативного топлива – сжатого и сжиженного газа, благоустройство дорог, контроль работы двигателей.

Установлены *придорожные полосы* автомобильных дорог в зависимости от категории дорог и с учетом перспективы ее развития. Ширина для автомобильной дороги 3-й категории – 75 м; 4-й категории – 50 м, 5-й категории - 25м.

В придорожных полосах запрещается производить строительные, монтажные работы без письменного согласия предприятий транспорта, вести рубки леса и нарушать растительный покров.

Трубопроводный транспорт

Основной причиной аварийных ситуаций на газопроводах является прорыв трубопроводов из-за коррозии (90,5%), но возможны также наезды транспорта и техники. Поэтому неблагоприятными по вероятности возникновения аварийных ситуаций являются места пересечения трубопроводов различного назначения с автомобильными и железными дорогами, участками прохождения подземных коммуникаций

По территории сельского поселения проложены распределительные газопроводы к с.Редкодубье от газопровода – отвода к г.Ардатов.

Загрязнение воздушного бассейна осуществляется в результате стравливания газа, во время ремонтных и монтажных работ или в результате аварийных разрывов.

Железнодорожный транспорт

Охранная зона для *железной дороги* установлена и утверждена приказом Минтранса РФ от 6 августа 2008г. № 126 шириной 100 м от оси крайнего железнодорожного пути по обе стороны. В зоне охранного назначения, где должны быть проведены фитомерии, запрещаются действия, увеличивающие подвижность песков (уничтожение растительности, нарушение почвенного покрова транспортной техникой,

выпас скота). Загрязнение вдоль железнодорожного полотна прослеживается на расстоянии 200-300 м по обе стороны. В санитарно-защитной зоне, вне полосы отвода железной дороги, допускается размещать автомобильные дороги, гаражи, склады. Не менее 50%

площади охранной зоны должно быть озеленено. Запрещается производить строительные, монтажные и горные работы без письменного согласия предприятий железной дороги, вести рубку леса, нарушать растительный покров и размещать жилую застройку. Недопустимо в этих зонах использование земель ни для каких сельскохозяйственных целей.

Одним из приоритетных направлений развития Редкодубского сельского поселения является восстановление и сохранение экологического равновесия хозяйственной деятельности. Критерием оценки экологического равновесия является способность территории выдержать совокупную нагрузку существующих и вновь привнесенных отраслей, а также, урбанизации без ущерба для развития социально-экономических и социально-экологических процессов.

Важнейшая причина кризисных экологических явлений – недооценка экономической ценности природы, стоимости природных услуг и ресурсов. Это приводит к негативным последствиям, как для природы, так и всего социально-экономического развития.

Леса на территории Редкодубского сельского поселения входят в ГУ «Ардатовское территориальное лесничество» Ардатовского участкового лесничества. Леса, в основном, лиственные с преимуществом дуба, березы, осины. Лесной фонд поселения дополняют искусственные лесополосы.

Лес является одним из важнейших компонентов растительного покрова земли и имеет огромное народохозяйственное, экономическое и социальное значение. Его климатообразующее, гидрологическое, противозерозионное, почвозащитное, санитарно-гигиеническое и оздоровительное действие играет важную роль в стабилизации природной среды в целом и в социально-экономическом плане.

Леса испытывают неблагоприятное воздействие антропогенных факторов: атмосферных и почвенных загрязнений, нерегулируемой рекреационной нагрузки. Недостаточное количество лесов ведет к нарушению природного равновесия: обмелению рек, деградации земель, исчезновению многих видов животных, повышению уровня загрязнения атмосферного воздуха от выбросов промышленных предприятий и автотранспорта.

Усиливающееся антропогенное воздействие на леса, загрязнение окружающей среды, глобальные изменения климата и химического состава атмосферы ведут к значительному сокращению и ухудшению состояния лесного покрова.

Для устойчивого управления лесами необходимо: повышение экологического и ресурсного потенциала лесов, охрана, защита и воспроизводство лесов, сохранение биологического разнообразия, удовлетворение потребностей общества в лесных ресурсах на основе научно-обоснованного, рационального и многоцелевого лесополь-

зования.

Необходимо увеличение объемов лесных насаждений за счет лесопосадочных работ, создания различных типов защитных лесных полос, колков, урочищ, а также плантаций из быстрорастущих пород, которые будут представлять собой новые самовозобновляющиеся экосистемы.

Необходимо осуществлять лесоразведение путем создания особо охраняемых природных территорий регионального значения, имеющих большое природоохранное и научное значение, на землях, не входящих в лесной фонд и непригодных для сельскохозяйственного производства.

В целях охраны окружающей среды, улучшения экологического состояния территории Редкодубского сельского поселения устанавливаются водоохранные зоны, санитарно – защитные зоны, охранные зоны вокруг объектов, требующих особое внимание, зоны санитарной охраны.

Согласно Водному Кодексу Российской Федерации от 03.06.2006г. №74 – ФЗ установлены водоохранные зоны реки Алатырь- 200м, реки Миюс и ручьев – 50м,

Ширина прибрежной защитной полосы устанавливается в зависимости от уклона берега водного объекта и составляет тридцать метров для обратного или нулевого уклона, сорок метров для уклона до трех градусов и пятьдесят метров для уклона три и более градуса.

В водоохранной зоне рек запрещаются:

- использование сточных вод для удобрения почв;
- размещение кладбищ, скотомогильников, мест захоронения отходов производства и потребления, радиоактивных, химических, взрывчатых, токсичных, отравляющих и ядовитых веществ;
- осуществление авиационных мер по борьбе с вредителями и болезнями растений;
- движение и стоянка транспортных средств, за исключением их движения по дорогам, имеющих твердое покрытие;

В границах *прибрежных защитных полос* наряду с вышеперечисленными ограничениями запрещаются:

- распашка земель;
- размещение отвалов размываемых грунтов;
- выпас сельскохозяйственных животных и организации для них летних лагерей.

В границах *водоохранных зон* допускаются проектирование, размещение, строительство, реконструкция, ввод в эксплуатацию, эксплуатация хозяйственных и иных объектов при условии оборудования таких объектов сооружениями, обеспечивающими

ми охрану водных объектов от загрязнения, засорения и истощения вод в соответствии с водным законодательством и законодательство в области охраны окружающей среды.

Согласно санитарно-эпидемиологических правилам и нормативам СанПиН 2.2.1.1.1200-03 «Санитарно-защитные зоны и санитарная классификации предприятий, сооружений и иных объектов» в новой редакции от 10 апреля 2008г. согласно постановлению Главного государственного санитарного врача от 25 сентября 2007г. №74 (Регистрационный номер №10995) установлены:

- Санитарно-защитная зона – 300 м для кладбищ традиционного захоронения, 50 м для сельского кладбища;
- Санитарно – защитная зона - 100 м для складов горюче – смазочных материалов и сельскохозяйственной техники;
- Санитарно – защитная зона - 300 м для ферм крупного рогатого скота;
- Санитарно – защитная зона – 50 м для хранилищ зерна;
- Санитарно – защитная зона – 1000 м для скотомогильника с захоронением в ямах;
- Санитарно – защитная зона – 500 м для проектируемого участка компостирования твердых бытовых отходов;
- Санитарно – защитная зона – 200 м для проектируемых очистных сооружений;

Согласно правилам охраны линий и сооружений связи Российской Федерации, утвержденных Постановлением Правительства Российской Федерации от 9 июня 1995г. №578, охранный зона вдоль трассы кабеля связи по 2 метра с каждой стороны.

Согласно Правилам охраны газораспределительных сетей, утвержденным Постановлением Правительства РФ от 20.11.2000 года №878, установлены охранные зоны вдоль газораспределительных сетей по 5 м от оси газопровода с каждой стороны.

Земельные участки, входящие в охранные зоны трубопроводов, не изымаются у землепользователей и используются ими для проведения сельскохозяйственных работ с обязательным соблюдением Настоящих Правил.

В охранных зонах трубопроводов запрещается:

- перемещать, ломать опознавательные знаки, контрольно-измерительные пункты;
- открывать люки, калитки, двери необслуживаемых усилительных пунктов кабельной связи, станции катодной защиты, открывать и закрывать краны и задвижки; устраивать всякого рода свалки, разводить огонь и размещать какие-либо открытые или закрытые источники огня.

Воздействие транспортного комплекса на воздушный бассейн

Согласно Правилам установления охранных зон объектов электрического хозяй-

ства и особых условий использования земельных участков, расположенных в границах таких зон, утвержденных Постановлением Правительства РФ от 24 февраля 2009 г. № 160, охранная зона с учетом усредненных расстояний между крайними проводами равна:

- 110 кВ – 20 м

- 35 кВ – 15 м

- 6-10кВ – 10 м

- Согласно Постановлению Главного государственного санитарного врача РФ от 14 марта 2002 года №10 «О введении в действие санитарных правил и норм «Зоны санитарной охраны источников водоснабжения и водопроводов хозяйственно -питьевого назначения СанПиН 2.1.4.1110-02». (Регистрационный номер №3399) зона санитарной охраны подземных водозаборов – 30 метров.

В зоне санитарной охраны подземных водозаборов запрещается:

- применение удобрений и ядохимикатов;
- размещение кладбищ, скотомогильников, полей фильтраций, навозохранилищ, силосных траншей, животноводческих траншей и других объектов, обуславливающих опасность микробного загрязнения подземных вод.

В пределах санитарно-защитной полосы водоводов должны отсутствовать источники загрязнения почвы и грунтовых вод.

Особо охраняемые природные территории

На территории Редкодубского сельского поселения отсутствуют особо охраняемые природные территории.

9. Основные факторы риска возникновения природных и техногенных и биолого-социальных чрезвычайных ситуаций на территории Редкодубского сельского поселения

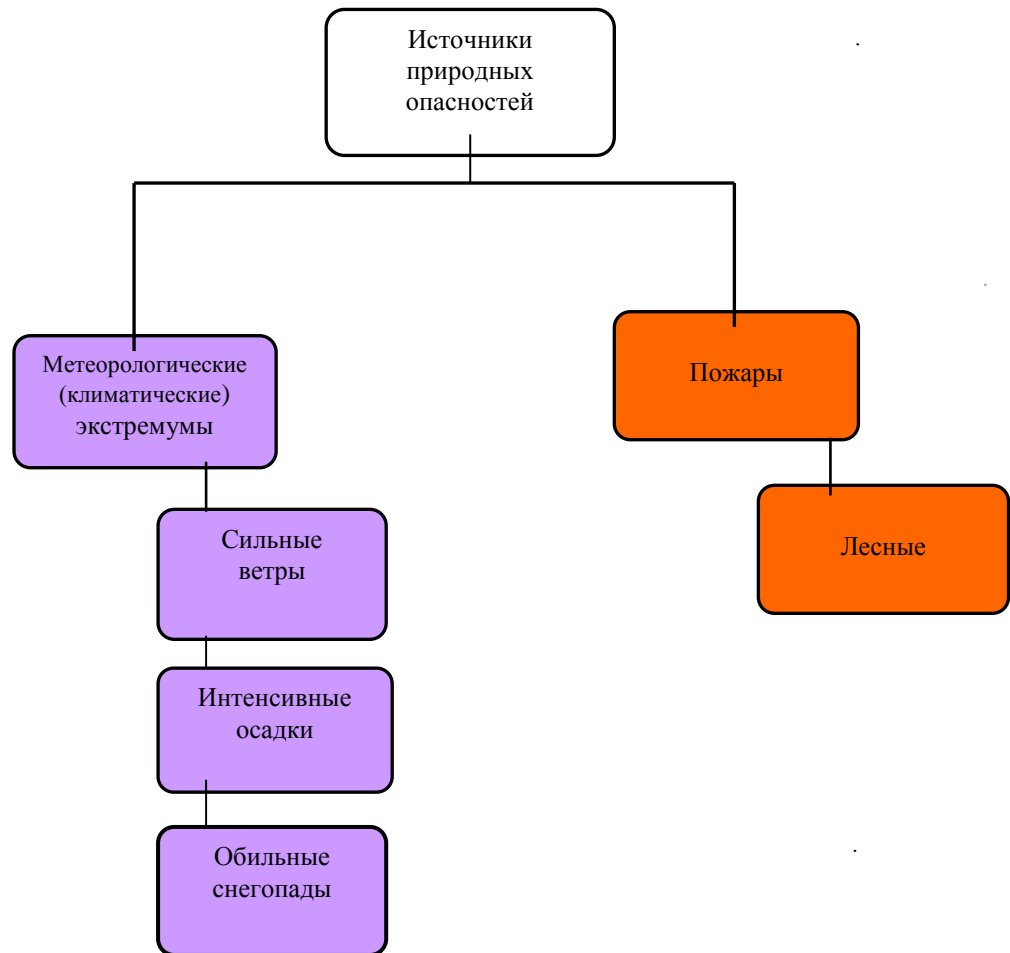
Факторы риска возникновения чрезвычайных ситуаций природного характера

Природная чрезвычайная ситуация - это обстановка на определенной территории, сложившаяся в результате возникновения источника природной чрезвычайной ситуации, который может повлечь за собой человеческие жертвы, ущерб здоровью и (или) окружающей природной среде, значительные материальные потери и нарушение условий жизнедеятельности людей.

Источником природной ЧС является опасное природное явление, т.е. событие природного происхождения или результат деятельности природных процессов, которые по своей интенсивности, масштабу распространения и продолжительности могут вызвать поражающее воздействие на людей, объекты экономики и окружающую природную среду.

Характер природных опасностей обуславливается географическим и климатическим расположением поселения, а также интенсивностью метеорологических явлений.

На рисунке приведена схема основных природных опасностей, проявление которых возможно на территории Редкодубского сельского поселения.



Опасные геологические процессы

Геологическими явлениями, опасное проявление которых может вызвать на территории Редкодубского поселения развития чрезвычайной ситуации, отсутствуют.

Опасные гидрологические явления и процессы

На территории Редкодубского сельского поселения опасные гидрологические явления, неконтролируемое развитие которых может привести к возникновению чрезвычайных ситуаций, отсутствуют.

Опасные метеорологические явления и процессы

На территории Редкодубского сельского поселения наблюдаются многие явления, приведенные в перечне опасных метеорологических и агрометеорологических явлений.

Из них наибольшую повторяемость имеют: сильные дожди, сильный ветер, сильный снег, сильные метели, гололёдные явления.

Природные пожары

Уровень пожарной опасности – высокий для лесных площадей (на большой территории Редкодубского сельского поселения) и торфяных. Чрезвычайная пожарная опасность лесного фонда связана с характерными затруднениями в обнаружении и борьбе с пожарами, ввиду больших площадей лесного фонда и нехватки сил и средств, что и приводит к большим площадям, проходимым лесными пожарами до их ликвидации.

Зона распространения лесных пожаров на с.Редкодубье велика: жилой сектор расположен в непосредственной близости от села.:

Ликвидация пожаров лесных и торфяных в Редкодубском сельском поселении осуществляется силами пожарной части, расположенной в г.Ардатов.

Торфяные пожары для жилого сектора опасность не представляют ввиду удаленности торфяных залежей от населенных пунктов.

Факторы риска возникновения биолого-социальных чрезвычайных ситуаций

Наибольшую опасность из группы биолого-социальных ЧС представляют болезни диких животных (бешенство). Бешенство острая вирусная болезнь животных и человека, характеризующаяся признаками полиоэнцефаломиелита и абсолютной летальностью.

Мероприятия по профилактике бешенства животных и человека, мероприятия при заболевании животных бешенством, противоэпидемические мероприятия следует проводить в соответствии с Санитарными правилами СП 3.1.096-96. Ветеринарные правила ВП 13.3.1103-96 «Профилактика и борьба с заразными болезнями, общими для человека и животных. Бешенство».

В случае вспышки инфекции биологические отходы, зараженные или контаминированные возбудителями бешенства сжигают на месте, а также в трупосжигательных печах или на специально отведенных площадках.

Факторы риска возникновения чрезвычайных ситуаций техногенного характера

Возможные источники чрезвычайных ситуаций на территории Редкодубского сельского поселения следующие:

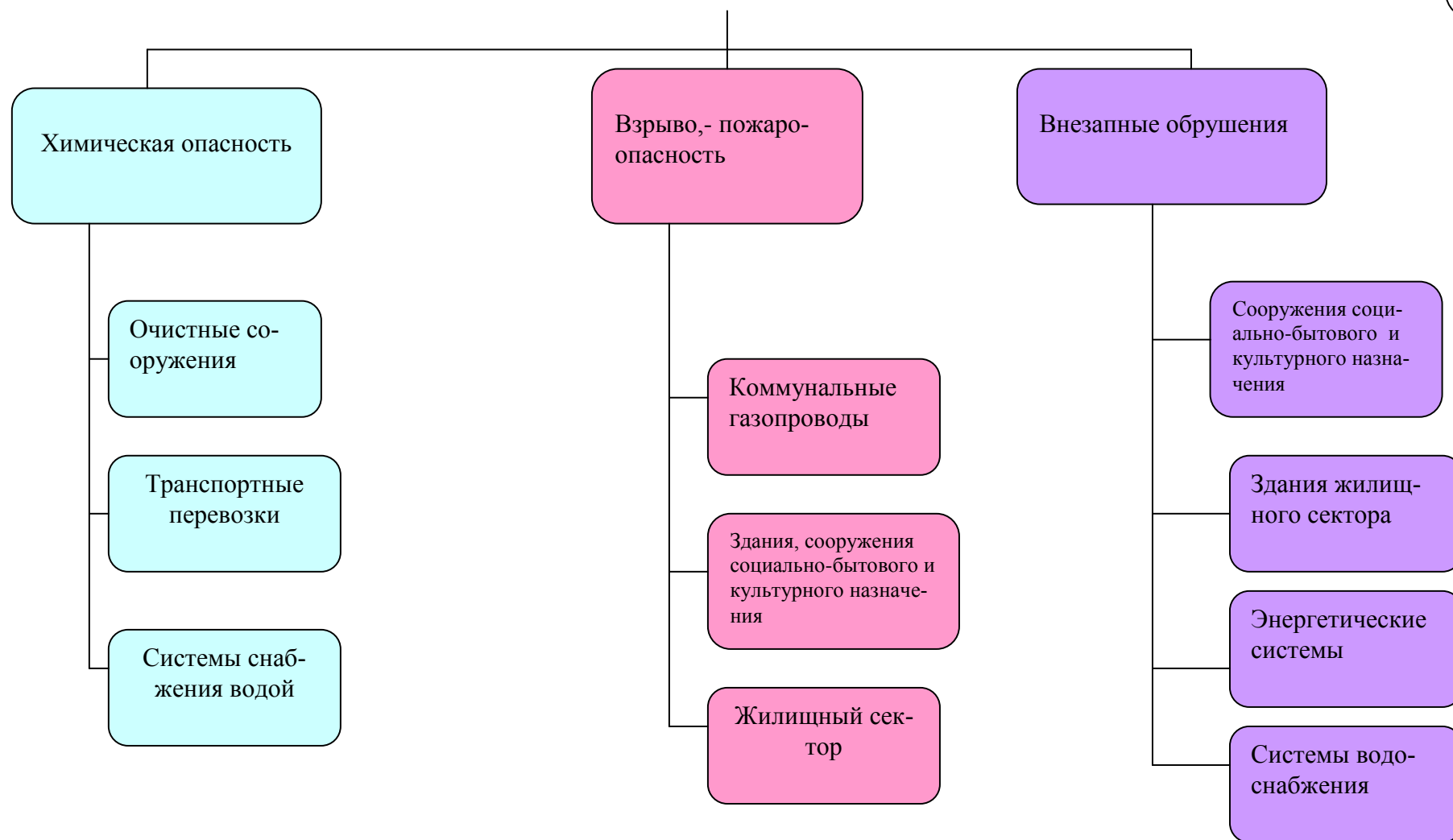
- Транспортные аварии, в том числе:
аварии на пассажирских и товарных поездах;
- Пожары, взрывы, внезапное обрушение зданий и сооружений на сельскохозяйственных объектах;
- Аварии с выбросом аварийно химически опасных веществ (АХОВ);
- Аварии на взрыво-, взрывопожароопасных объектах;

Химически-опасные объекты, зона химического заражения:

1. Железная дорога (возможное химическое заражение при аварии во время транспортировки АХОВ) 500м $S = 9,66 \text{ км}^2$;

Взрыво - пожароопасные объекты

1. Железная дорога (полоса отвода) $S = 1,0 \text{ км}^2$;



Мероприятия по предупреждению и ликвидации чрезвычайных ситуаций.

Затопление

Для защиты существующих населенных пунктов от затопления предусматривается обвалование защищаемой территории путем ограждения ее защитными дамбами и сплошная подсыпка территории до незатапливаемых отметок территорий нового строительства. В случае невозможности защиты населения, проживающего на затапливаемых территориях, строительством инженерных сооружений, защита населения должна осуществляться заблаговременным оповещением и эвакуацией. На таких территориях не должно осуществляться нового строительства, а если это будет допущено, то только после проведения мероприятий по защите от затопления (подсыпка территории до незатапливаемых отметок или строительство дамбы обвалования).

Лесные пожары

Охрана лесов включает комплекс организационных, правовых и других мер.

В период высокой пожарной опасности ограничивается доступ населения в лесные массивы. Для отдыха отводятся обустроенные насаждения, находящиеся под постоянным контролем лесной охраны. На дорогах, прилегающих к лесным массивам, и лесных дорогах в начале пожароопасного периода устанавливаются плакаты, регулярно публикуются статьи в районных и республиканских газетах, раздаются листовки противопожарного направления.

Большое внимание уделяется мероприятиям по предупреждению распространения лесных пожаров, регулированию состава древостоя, созданию системы противопожарных барьеров, устройству сети дорог противопожарного назначения.

В качестве естественных противопожарных барьеров принимаются реки, а также лесные массивы из лиственных пород. В качестве искусственных противопожарных барьеров и разрывов используются трассы железных и автомобильных дорог, линии электропередачи.

С целью защиты от пожаров хвойных лесов вблизи поселков предусматривается создание вокруг лесного массива пожароустойчивых лиственных опушек

Самым слабым звеном в охране лесов от пожаров является недостаточная оснащенность лесхозов противопожарной техникой, оборудованием и инвентарем, количество которых незначительно увеличивается, а износ значительно растет.

Для поддержания лесных территорий в надлежащем противопожарном состоянии рекомендуется проводить следующие противопожарные мероприятия:

- установить постоянные стенды и выставки при конторах участковых лесничеств;

- установить указатели и шлагбаумы;
- организовать контрольные посты и места для отдыха и курения

Проведение указанных мероприятий может корректироваться в зависимости от степени пожарной опасности.

Пожары в хлебных массивах

Пожары в хлебных массивах развиваются очень быстро.

Для обеспечения безопасности и создания возможности борьбы с пожарами хлебные массивы необходимо разделять на участки площадью до 50 га прокосами шириной 10-12 м, по прокосу делают пропашку шириной 5-6 м.

В период уборки необходимо усиливать дежурство на полях.

Аварии на транспорте

Железнодорожный транспорт

Для предупреждения ЧС на железнодорожном транспорте необходимо проведение следующих мероприятий:

- пропуск, обработка и отстой поездов с опасными грузами должны осуществляться только по обходам. Площадки для перекачки этих грузов и железнодорожные пути для накопления их должны быть удалены на 250 м от жилых домов, производственных и складских зданий, от мест стоянки других поездов.
- оборудование железнодорожных станций, принимающих опасные грузы системой оповещения и системой постановки водяных завес.
- защита путей от снегозаносов и обледенения путем устройства лесонасаждений, постановкой постоянных заборов или переносных решетчатых щитов.

Автомобильный транспорт

Для обеспечения быстрого и безопасного движения и предупреждения чрезвычайных ситуаций на дорогах необходим комплекс организационных, строительных, планировочных мероприятий:

- улучшение качества зимнего содержания дорог, особенно на дорогах с уклонами, перед мостами, на участках с пересечением оврагов и на участках пересечения с магистральными трубопроводами, в период гололеда;
- устройство ограждений, разметка, установка дорожных знаков, улучшение освещения на автодорогах;
- работа служб ГИБДД на дорогах за соблюдением скорости движения, особенно участках, пересекающих овраги;
- комплекс мероприятий по предупреждению и ликвидации возможных экологических загрязнений при эксплуатации мостов и дорог (водоотвод с проезжей части,

борьба с зимней скользкостью на мостах без применения хлоридов и песка, укрепление обочин на подходах к мостам, закрепление откосов насыпи, озеленение дорог укрепление обочин, откосов насыпей, устройство водоотводов и других инженерных мероприятий для предотвращения размывов на предмостных участках;

- регулярная проверка состояния постоянных автомобильных мостов через реки и овраги;
- очистка дорог в зимнее время от снежных валов, сужающих проезжую часть и ограничивающих видимость.

Аварии на взрывопожароопасных объектах

Для предотвращения ЧС на взрывопожарных объектах проектом определены общие организационные мероприятия:

- совершенствование службы оповещения работников взрыво-, пожаро- опасных предприятий и населения прилегающих районов о создавшейся ЧС и необходимых действиях работников и населения.
- содержание в полной готовности поддонов и обваловок емкостей, содержащих ЛВЖ.
- точное выполнение плана-графика предупредительных ремонтов и профилактических работ, соблюдение их объемов и правил проведения;
- регулярная проверка соблюдения действующих норм и правил по промышленной безопасности;
- регулярное проведение тренировок по отработке действий всего персонала предприятия в случае ЧС.

Потребности воды на пожаротушение

В населенных пунктах предусматривается объединение противопожарного водопровода с хозяйственно-питьевым.

Расчетный расход воды на наружное пожаротушение и расчетное количество одновременных пожаров принимается в соответствии с таблицей 5 СНиП 2.04.02-84*. Расчетная продолжительность тушения одного пожара составляет 3 часа (п. 2.24 СНиП), а время пополнения противопожарного запаса 24 часа (п. 2.25 СНиП). Противопожарный расход определяется суммарно на пожаротушение жилой застройки и промышленных предприятий.

На первый этап развития и на планируемый срок, принимается один пожар в населенном пункте, с расходом воды на наружное пожаротушение 5 л/сек.

Требуемый противопожарный запас воды составит: $(3 \times 5 \times 3600) : 1000 = 54 \text{ м}^3$.

Вода для тушения пожара хранится в противопожарных резервуарах, каждый поселковый водопровод должен иметь их не менее двух.

На водопроводной сети в смотровых колодцах устанавливаются противопожарные гидранты с радиусом действия 100 м.

Где нет централизованной системы водоснабжения, должно быть предусмотрено строительство местных противопожарных водоемов.

Во всех населенных пунктах на искусственных и естественных водоемах предлагается организация пирсов и подъездов для забора воды пожарными автомобилями.

Характеристика подсистемы РСЧС

В результате возникновения чрезвычайных ситуаций возможны нарушения в жизнеобеспечении деятельности населения, материальные потери.

Гражданская оборона представляет собой систему общегосударственных оборонных мероприятий, проводимых в мирное время для защиты населения и территорий от чрезвычайных ситуаций природного и технологического характера, пожарной безопасности.

В соответствии с Федеральным законом «О защите населения и территорий от ЧС природного и техногенного характера» от 21.12.1994г. № 68-ФЗ и Положением «О единой государственной системе предупреждения и ликвидации ЧС» в целях оперативного решения задач по спасению людей, материальных ценностей и сельскохозяйственных животных при возникновении крупных аварий, катастроф, стихийных бедствий при чрезвычайных ситуациях в мирное время и военное время создана комиссия ВМР, штаб ГО и ЧС.

Деятельность районного звена ГО и ЧС включает планирование, подготовку и осуществление мероприятий по предупреждению и действиям в чрезвычайных ситуациях

Основными мероприятиями районного звена ГО и ЧС являются:

- обеспечить координацию деятельности администраций сельских поселений, организаций, задействованных в спасательных операциях;
- провести корректировку планов действий сил и средств при чрезвычайных ситуациях, обеспечить усиленный вариант несения службы личного состава органов внутренних дел, гражданской обороны и чрезвычайных ситуаций.
- осуществление наблюдения и контроля за состоянием природной среды, прогнозирование возможности возникновения ЧС и их масштабы;

Последовательное осуществление плана гражданской обороны позволяет надеяться на благоприятный исход при возникновении чрезвычайных ситуаций.

Руководство рабочего поселка, личный состав НАСФ, занимаясь повседневной деятельностью, находятся в готовности к выполнению задач гражданской обороны согласно

планам.

Для организации связи в интересах управления силами ГО используются телефонная и телеграфная связь.

По плану оперативного тушения пожара привлекаются боевые расчёты Пожарной части.

Согласно требованиям «Технического регламента о требованиях пожарной безопасности», утвержденного Федеральным Законом от 22 июля 2008г. № 123 – ФЗ, существующая дислокация подразделений пожарной охраны в г.Ардатов соответствует определенным «Техническим регламентом»: время прибытия первого подразделения к месту вызова в сельских поселениях не должно превышать-20 минут.

Медицинское обеспечение осуществляется силами Редкодубского ФАП.

Для обеспечения общественного порядка привлекается звено ООП Ардатовского РОВД.

10. Проектные предложения по дальнейшему развитию территории Редкодубского сельского поселения

Проектные предложения по территориальному развитию планируемой территории выполнены на основе комплексной оценки пригодности территории под размещение трех основных функций: жилой, включая общественно-деловую, сельскохозяйственного производства и рекреационной при соблюдении санитарных и противопожарных разрывов.

Проектные решения генерального плана являются основанием для разработки документации по планировке территории сельсовета, а также территориальных и отраслевых схем размещения отдельных видов строительства, развития транспортной, инженерной и социальной инфраструктур, охраны окружающей среды и учитываются при разработке Правил землепользования и застройки.

Проектные решения генерального плана на период градостроительного прогноза являются основанием для размещения новых площадок жилищного строительства и крупных объектов инженерно-транспортной инфраструктуры и производственных зон.

В составе Генплана выделены следующие временные сроки его реализации:

Расчетный срок реализации проекта – 2025год;

Первая очередь реализации – 2015год.

Зона жилой застройки

Жилое строительство

Редкодубское сельское поселение стоит перед задачей обеспечения жителей доступным жильем.

Программа Республиканская программа «Жилище 2006-2010гг» и Подпрограмма «Обеспечение жильем молодых семей на 2002-2010гг. призваны помочь в решении задач жилого строительства.

Целью программ является решение жилищной проблемы жителей Редкодубского сельского поселения путем оказания социальной поддержки при приобретении или строительстве жилья, в том числе путем предоставления субсидий на приобретение или строительство жилья за счет средств бюджета Редкодубского поселения через:

- создание на территории Редкодубского поселения инфраструктуры, обеспечивающей эффективное функционирование механизма ипотечного кредитования;
- привлечение в ипотечное кредитование внебюджетных средств;
- создание условий для улучшения жилищных условий работникам бюджетной

сферы.

В настоящее время с ипотекой работает Сбербанк.

Острой остается жилищная проблема в поселении. Объемы жилищного строительства недостаточны по сравнению с потребностью в жилье.

Удовлетворение потребности в жилье позволит увеличить объем инвестиций в развитие экономики поселения.

В соответствии с перспективным территориальным планированием Редкодубского сельского поселения Генеральным планом предусматриваются новые площади под жилые зоны с перспективой строительства преимущественно индивидуальных жилых домов усадебного типа, с целью достижения жилой обеспеченности постоянного населения сельского поселения 27,7 кв.м/чел. на 1-ю очередь.

Население с.Редкодубье составляет 1239 чел.

При норме обеспеченности 27,7 м² /чел. (на перспективу) общей площади жилья потребуется $1239 \times 27,7 \text{ м}^2 / \text{чел} = 34320,3 \text{ м}^2$. Существующий жилой фонд составляет 18025 м². Необходимость нового жилого строительства составляет 22,0 га 100 участков на 1239 человек.

По проекту предусматривается жилое строительство на общей площади 22,0 га:

1 очередь строительства

в черте села

1. Строительство индивидуальных жилых домов на площади **4,4 га** в северной части села;
за чертой села
1. Строительство индивидуальных жилых домов на площади **17,6 га** севернее села на землях сельхозназначения;

Изменение границы с.Редкодубье

Из-за невозможности размещения требуемого нового жилого строительства в черте с.Редкодубье, по проекту предусматривается изменение границы села

При этом предусмотреть перевод земель из категории земель «Земли сельскохозяйственного назначения» в категорию земель «Земли населенных пунктов» на площади 17,6 га.

Зона сельскохозяйственного производства

Проектом намечается строительство свиноводческого комплекса (маточник) на площади 12 га в 2,3 км юго-восточнее б.нас.пункта Федоровка.

Для строительства комплекса необходимо провести работы по строительству двух линии электропередачи 10 кВ 2 Фидера протяженностью 4.4 км и строительству распределительного газопровода протяженностью 3,5 км. Необходимо предусмотреть строитель-

ство подъездной автодороги к проектируемому свиноводческому комплексу протяженностью 0,3 км.

С целью уменьшения негативного влияния свиноводческого комплекса на окружающую среду, проектом предусматривается строительство очистных сооружений площадью 2,0 га.

Зона рекреационного назначения

Проектом предусматривается благоустройство зоны сезонного отдыха населения на берегу р.Алатырь, юго-восточнее с.Редкодубье.

Однако, в связи с важнейшим значением этих территорий для поддержания экологического равновесия природно-экологического каркаса поселения и низкой устойчивостью к рекреационным нагрузкам проектом определена необходимость строгого регулирования рекреационного освоения этих территорий

Расчетная площадь под место сезонного отдыха с учетом 20% использования от общего количества населения составляет 0,12 га

Зона транспортно-инженерной инфраструктуры

Транспорт

Мероприятия по развитию дорожной сети Редкодубского поселения включают:

- Устранение структурных дефектов существующих участков автодорог.

1. Ремонт автомобильной дороги в целях совершенствования межрайонных связей а/д «р.п.Атяшево –Ардатов» - с.Козловка (Атяшевский район) – с.Лухменский Майдан – с.Каласево – ст.Ардатов 4-й категории.

2. Ремонт асфальтового покрытия автодороги на мосту через р.Алатырь

Инженерная инфраструктура

Газоснабжение

Село Редкодубье обеспечено сетевым газоснабжением. Уровень газоснабжения села достаточно высок.

Связь

На перспективу намечается реконструкция АТС с увеличением количества номеров до 400.

Водоснабжение и водоотведение

Водоснабжение

Проектом предлагается:

1. Сохранение имеющегося потенциала мощности систем водоснабжения за счет реконструкции в 2012 году водопровода протяженностью 5,6 км.

2. Строительство водопроводной сети протяженностью 1,1 км до 2025 года по существующему жилому строительству;

3. Строительство водопроводной сети протяженностью 3,5 км до 2025 года по планируемому жилому строительству.

4. Тампонаж артскважины, расположенной в 0,3 км западнее бывшего населенного пункта Любимовка.

Водоотведение

По проекту рекомендуется строительство малогабаритных очистных сооружений на площади 0,5 га севернее с.Редкодубье.

Предусмотреть централизованное водоотведение по территории существующего и проектируемого жилого строительства протяженностью 8,8 км и строительство КНС.

Для строительства очистных сооружений провести процедуру *перевода земель* из категории «Земли сельскохозяйственного назначения» в категорию «Земли промышленности, транспорта, энергетики..., иного специального назначения» на площади 0,5 га.

Благоустройство с.Редкодубье

1. Проектом предусматривается асфальтирование улиц в с.Редкодубье протяженностью 5,9 км.

2. Предусмотреть строительство тротуаров и освещения по улицам с.Редкодубье.

3. Разработать схему сбора и утилизации бытовых отходов с размещением 17 специальных площадок для контейнеров на территориях, прилегающих к общественным зданиям, в жилых зонах с удобными подъездами для транспорта. Площадка должна быть открытой, иметь водонепроницаемое покрытие, ограждена зелеными насаждениями.

Мероприятия в области развития физкультуры и спорта

По проекту предусматривается строительство комплексной спортивной площадки на 1215 чел площадью 0,7 га на территории школьного земельного участка;

Мероприятия в сфере развития системы особо охраняемых территорий регионального значения

Организация памятника природы: «Остепненные сосняки с ковылем перистым», площадь – 14 га – южная часть кв.199 Ардатовского территориального лесничества Ардатовского участкового лесничества.

Организация памятника природы: «Островной», площадь – 733 га – кв.182-201 Ардатовского территориального лесничества Ардатовского участкового лесничества.

Мероприятия по организации охраны и использования памятника истории (объекта культурного наследия)

Ввиду того, что ранее охранная зона памятников истории не установлена, проектом генерального плана, согласно ст.34 Федерального закона от 25.06.2002 года №73-ФЗ,

рекомендовано разработать проект охранной зоны памятника истории на территории Редкодубского сельского поселения и установить охранную зону памятника истории - Обелиска воинам – землякам, погибшим в годы Великой Отечественной войны 1941-1945гг.– 10 м.

В охранной зоне в целях обеспечения сохранности объекта культурного наследия в его историческом ландшафтном окружении устанавливается особый режим использования земель, ограничивающий хозяйственную деятельность и запрещающий строительство, за исключением применения специальных мер, направленных на сохранение и регенерацию историко-градостроительной или природной среды объекта культурного наследия.

Зона специального назначения

1. По проекту предусматривается расширение кладбища площадью 4,2 га на север и восток от существующего на территории с.Редкодубье .

2. По проекту предусматривается строительство участка компостирования твердых бытовых отходов на площади 2 га в 1,5 км западнее с.Редкодубье на землях категории сельскохозяйственного назначения.

Их территории должны быть оканавлены, обвалованы, огорожены, озеленены, оборудованы шлагбаумом и указательными знаками.

Для строительства участка ТБО провести процедуру *перевода земель* из категории «Земли сельскохозяйственного назначения» в категорию «Земли промышленности, транспорта, энергетики, ...иного специального назначения на площади 2 га.

Развитие малого предпринимательства

Все большее количество граждан вовлекается в малый бизнес, обеспечивая не только самозанятость самих предпринимателей, но и создает рабочие места для экономически активного населения района. Это реальный источник поступления денежных средств в бюджет в качестве налога.

Для выполнения условий эффективного развития малого предпринимательства должна вестись работа, направленная на:

- организация пропагандистской образовательной кампании, направленной на стимулирование деятельности сектора малого предпринимательства, подготовку населения к занятию собственным бизнесом, формирование общественного мнения о предпринимательстве;
- поощрение ремесел, народных промыслов, артельных и семейных форм организации предпринимательской деятельности, самозанятости.

В соответствии с перечнем поручений Президента Российской Федерации от 08.04.2008года № Пр-582 пункта 9-б, рекомендуем предоставить земельные участки по

мере востребования для развития малого предпринимательства.

11. Основные технико-экономические показатели

№п/п	Показатели	Единица измерения	Современное состояние на 2009год	Проектный 2025 год
1	Территория			
	Общая площадь территории <i>1.Редкодубского сельского поселения</i>	га	5105	5105
	В том числе:			
	1.1. Земли сельхозназначения	га	3702	3682
	1.2. Земли населенных пунктов	га	262	279
	1.3. Земли промышленности, транспорта, энергетики	га	196	199
	1.4. Земли особо охраняемых территорий и объектов	га	12	12
	1.5. Земли лесного фонда	га	779	779
	1.6. Земли водного фонда	га	124	124
	1.7. Земли запаса	га	30	30
2	Население			
2.1	Численность населения	чел.	1239	1239
2.2	Показатели естественного движения населения:	чел./%		
	Рождаемость	чел./%	10/0,8	10/0,8
	Смертность	чел./%	33/2,7	33/2,7
2.3	Возрастная структура населения:			
	население моложе трудоспособного	чел./%	122/9,8	122/9,8
	население в трудоспособном возрасте	чел./%	566/45,7	566/45,7
	население старше трудоспособного возраста	чел./%	551/44,5	551/44,5
3	Объекты социального и культурно-бытового обслуживания населения			
3.1.	Общеобразовательные школы	шт	1	1
3.2.	Детский сад	шт	1	1
3.2	Дом культуры	шт	1	1
3.3	ФАП	шт	1	1
3.5.	Магазины	шт	3	3
4	Транспортная инфраструктура			
4.1.	Протяженность железной дороги	км	3,4	3,4
4.2	Протяженность автомобильных дорог	км	16,0	16,0
4.2.1.	в том числе с асфальтовым покрытием	км	16,0	16,0
5	Инженерная инфраструктура и благоустройство территории			
5.1	Водоснабжение	км	5,6	10,2
5.2.	Электроснабжение			
5.2.1.	Протяженность высоковольтных линий электропередачи	км	27,1	35,7
5..3.	Газоснабжение			
5.3.1.	Протяженность газопровода повышенного давления	км	11,0	14,1
5.4.	Связь			

5.4.1	Обеспеченность населения телефонной сетью общего пользования (АТС)	номеров	200	400
5.5	<i>Санитарная очистка территории</i>			
5.5.1	Участок компостирования твердых бытовых отходов	шт	1	2
5.5.2.	Скотомогильник с захоронением в ямах	шт	1	1
6	<i>Ритуальное обслуживание населения</i>			
6.1.	Общее количество кладбищ	шт/га	2/2,1	2/6,3